

Memòria

Valorada

Treballs de tractament de vegetació en la franja perimetral de protecció davant d'incendis forestals del Nucli Urbà del terme municipal de Gelida.

Per a sol·licitar la subvenció de la Resolució ARP/3150/2025, de 18 de juliol, per la qual es convoquen els ajuts per al tractament de la vegetació en urbanitzacions i nuclis de població afectats per la Llei 5/2003, de 22 d'abril, corresponents a l'any 2025.

Setembre de 2025

Promotor:
Ajuntament de Gelida



Redactor:
AdEdMA Consultoria i Serveis S.L.



ÍNDIX

1	INTRODUCCIÓ	1
1.1	Objectiu	1
1.2	Normativa d'aplicació.....	1
1.3	Justificació de la necessitat del projecte.....	1
1.4	Justificació del compliment de la normativa urbanística	2
2	ÀMBIT	2
2.1	Localització	2
2.2	Característiques de la franja perimetral de protecció davant d'incendis forestals del nucli urbà del municipi de Gelida.....	4
3	TASQUES A REALITZAR EN LA FRANJA PERIMETRAL DE PROTECCIÓ DAVANT D'INCENDIS FORESTALS	4
4	INFORME TÈCNIC SOBRE LES MESURES NECESSÀRIES PER A MINIMITZAR ELS EFECTES DE LES ACTUACIONS EN EL TERRENY EN PENDENTS SUPERIORS AL 40%	7
5	PRESSUPOST	8
5.1	Tractaments i amidaments	8
5.2	Preus unitaris	8
5.3	Pressupost execució obra	9
5.4	Subvenció sol·licitada.....	11
6	ANNEXOS	12
6.1	Plànol actuacions a realitzar en la franja perimetral de protecció davant d'incendis forestals del nucli urbà de Gelida	
6.2	Fotografies estat actual de la franja perimetral de protecció davant d'incendis forestals del nucli urbà de Gelida	

1 INTRODUCCIÓ

1.1 Objectiu

El present document s'elabora amb l'objectiu que l'Ajuntament de Gelida pugui sol·licitar els ajuts corresponents a la campanya del 2025-2026 destinats al tractament de la vegetació en les urbanitzacions i els nuclis de població afectats per la Llei 5/2003, d'acord amb la convocatòria *RESOLUCIÓ ARP/3150/2025, de 18 de juliol, per la qual es convoquen els ajuts per al tractament de la vegetació en urbanitzacions i nuclis de població afectats per la Llei 5/2003, de 22 d'abril, corresponents a l'any 2025 (ref. BDNS 850419)* i amb el que estableix l'*ORDRE ACC/100/2023, de 2 de maig, per la qual s'aproven les bases reguladores dels ajuts per al tractament de la vegetació en urbanitzacions i nuclis de població afectats per la Llei 5/2003, de 22 d'abril.*

1.2 Normativa d'aplicació

- Decret 64/1995, de 7 de març, pel qual s'estableixen mesures de prevenció d'incendis forestals.
- Llei 5/2003, de 22 d'abril, de mesures de prevenció d'incendis forestals en les urbanitzacions, els nuclis de població, les edificacions i les instal·lacions situades en terrenys forestals.
- Decret 123/2005, de 14 de juny, de mesures de prevenció dels incendis forestals en les urbanitzacions sense continuïtat immediata amb la trama urbana.
- Ordre ACC/100/2023, de 2 de maig, per la qual s'aproven les bases reguladores dels ajuts per al tractament de la vegetació en urbanitzacions i nuclis de població afectats per la Llei 5/2003, de 22 d'abril.
- Resolució ARP/3150/2025, de 18 de juliol, per la qual es convoquen els ajuts per al tractament de la vegetació en urbanitzacions i nuclis de població afectats per la Llei 5/2003, de 22 d'abril, corresponents a l'any 2025 (ref. BDNS 850419).

1.3 Justificació de la necessitat del projecte

La dificultat que els requeriments de la Llei 5/2003, de 22 d'abril, puguin complir-se per part dels propietaris sense l'ajut de subvencions, porta a l'Ajuntament de Gelida a plantejar-se la possibilitat de fer les tasques necessàries per a complir la Llei 5/2003, de 22 d'abril, de mesures de prevenció d'incendis forestals en les urbanitzacions, els nuclis de població, les edificacions i les instal·lacions situades en terrenys forestals.

Per a l'elaboració d'aquesta Memòria valorada s'han seguit els criteris definits al Decret 64/1995, de 7 de març, de mesures de prevenció d'incendis forestals, que desplega la Llei 5/2003, de 22 d'abril i en l'annex 2 del Decret 123/2005, de 14 de juny, de mesures de prevenció d'incendis forestals en urbanitzacions sense continuïtat immediata amb la trama urbana.

1.4 Justificació del compliment de la normativa urbanística

El Pla d'Ordenació Urbana Municipal (POUM) de Gelida, aprovat definitivament per la Comissió d'Urbanisme de Barcelona el 29 de gener de 2015, qualifica els terrenys en els quals s'actua com a sòl no urbanitzable de titularitat privada en la major part dels casos.

En la present memòria valorada no es modifiquen els paràmetres urbanístics del planejament vigent.

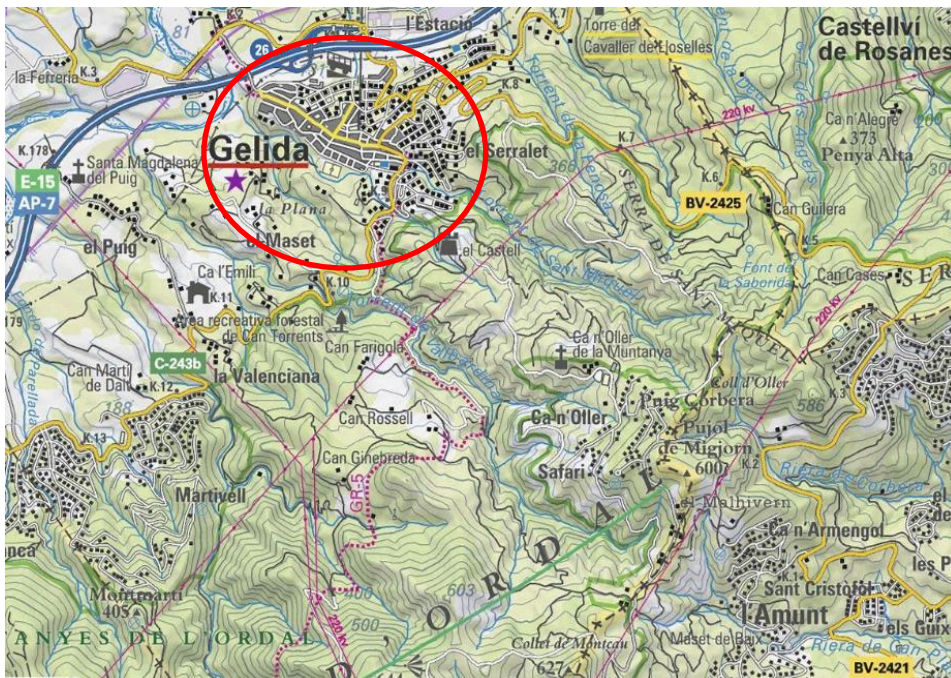
2 ÀMBIT

2.1 Localització

El municipi de Gelida es troba a la comarca de l'Alt Penedès i es situa a l'extrem nord del Massís de l'Ordal. Limita al nord amb el municipi de Sant Llorenç d'Hortons, al sud amb el municipi de Subirats, a l'oest amb el municipi de Sant Sadurní d'Anoia i a l'est amb el municipi de Castellví de Rosanes.

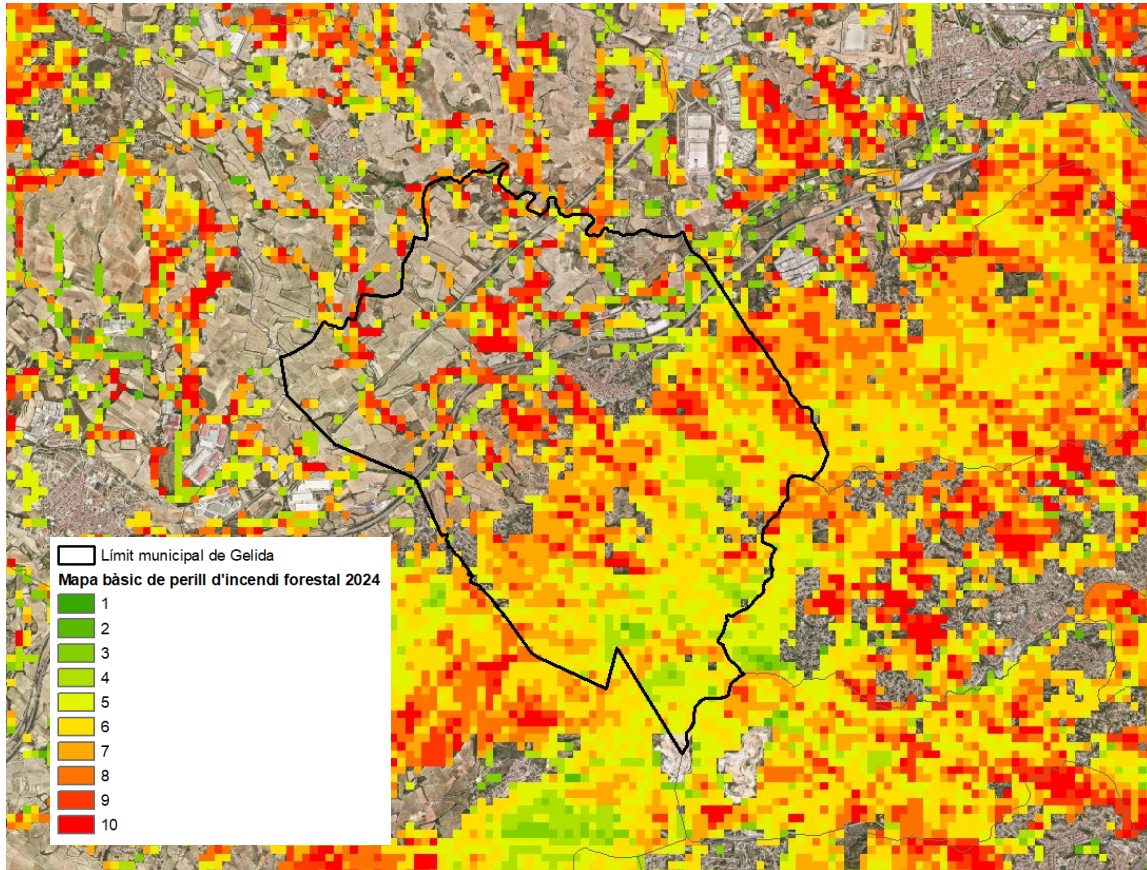
Dintre del terme municipal, el nucli urbà es troba al centre del municipi i al sud de l'autopista AP-7.

La franja perimetral de protecció davant d'incendis forestals del nucli urbà, on es sol·licita actuar, s'ubica en la seva totalitat en el terme municipal de Gelida.



Il·lustració 1 Emplaçament i situació del nucli urbà de Gelida

El municipi de Gelida està declarat com a **zona d'alt risc d'incendis forestals** pel Decret 64/1995, de 7 de març, pel qual s'estableixen mesures de prevenció d'incendis forestals. A més, segons estableix el **Mapa Bàsic de Perill d'Incendis Forestal de Catalunya inclòs al pla INFOCAT**, l'entorn del nucli urbà i està declarat com a nivell de perill amb valors entre 2 i 10.



Il·lustració 2. Mapa bàsic de perill d'incendi forestal de l'any 2024 del municipi de Gelida. (font: elaboració pròpia a partir de cartografia del Departament d'Agricultura, Ramaderia, Pesca i alimentació. Any 2025).

2.2 Característiques de la franja perimetral de protecció davant d'incendis forestals del nucli urbà del municipi de Gelida

Per a realitzar la present memòria valorada s'ha realitzat treball de camp i s'han pres fotografies de la situació actual dels diferents trams de la franja segons els tractaments de la vegetació a realitzar. Les fotografies de l'estat actual de la franja es recullen en l'annex 6.2.

La franja perimetral de protecció davant d'incendis forestals del Nucli Urbà de Gelida presenta una superfície de 16,82 ha amb actuació. Actualment està formada per zones no arbrades i zones arbrades. S'han analitzat els pendents del terreny i s'han establert els trams amb pendents superiors al 40% i els trams amb pendents inferiors al 40%.

<i>Franja exterior de protecció d'incendis</i>	Superfície amb pendent inferior al 40 %	Superfície amb pendent superior al 40 %	Superfície on cal actuar
	(ha)	(ha)	(ha)
<i>Nucli urbà de Gelida</i>	6,43	10,40	16,8263

3 TASQUES A REALITZAR EN LA FRANJA PERIMETRAL DE PROTECCIÓ DAVANT D'INCENDIS FORESTALS

Els treballs a realitzar en la franja perimetral de protecció davant d'incendis forestals comprenen el conjunt d'actuacions necessàries per tal de donar compliment al que estableix l'Annex 2 del Decret 123/2005, de 14 de juny, de mesures de prevenció dels incendis forestals en les urbanitzacions sense continuïtat immediata amb la trama urbana.

La franja exterior de protecció del Nucli urbà del terme municipal de Gelida actualment requereixen estassada de matolls i aclarides d'arbrat. Concretament s'han de realitzar les tasques següents:

- Les zones no arbrades i les zones arbrades amb una densitat inferior a 150 peus/ha requereixen estassada de l'estrat arbustiu i poda d'arbrat, d'acord amb les condicions tècniques que estableix l'Annex 2 del Decret 123/2005, de 14 de juny, de mesures de prevenció dels incendis forestals en les urbanitzacions sense continuïtat immediata amb la trama urbana.
- Les zones arbrades amb una densitat superior a 150 peus/ha requereixen aclarida d'arbrat d'acord amb les condicions que estableix l'Annex 2 del Decret 123/2005, de 14 de juny, de mesures de prevenció dels incendis forestals en les urbanitzacions sense continuïtat immediata amb la trama urbana.

A continuació, s'exposen el tipus de tractament de vegetació per cada tram de la franja perimetral del nucli urbà de Gelida per donar compliment al que estableix l'Annex 2 del Decret 123/2005, de 14 de juny, de mesures de prevenció dels incendis forestals en les urbanitzacions sense continuïtat immediata amb la trama urbana:

Llegenda

T>1/3<40	Estassada i tala >1/3 amb pendent inferior al 40 %
Es<40	Estassada amb pendent inferior al 40 %
T<1/3<40	Estassada i tala <1/3 amb pendent inferior al 40 %
T>1/3>40	Estassada i tala >1/3 amb pendent superior al 40 %
Es>40	Estassada amb pendent superior al 40 %
T<1/3>40	Estassada i tala <1/3 amb pendent superior al 40 %

Tram	Tractament vegetació	Superfície	Tram	Tractament vegetació	Superfície
1	Es<40	0,2080	23	T>1/3<40	0,0352
2	T<1/3>40	0,3860	24	Es<40	0,4339
3	Es<40	0,2147	25	Es>40	0,3343
4	Es<40	0,0381	26	Es>40	1,1106
5	Es<40	0,0573	27	T>1/3<40	0,0375
6	Es<40	0,3337	28	Es<40	0,2214
7	Es<40	0,0496	29	T>1/3<40	0,0564
8	T>1/3<40	0,0754	30	T>1/3<40	0,0924
9	Es<40	0,2374	31	T>1/3<40	0,0122
10	Es<40	0,0264	32	Es<40	0,2173
11	T>1/3<40	0,1079	33	Es<40	0,0642
12	Es<40	0,1131	34	Es<40	0,5788
13	T>1/3<40	0,2786	35	Es>40	0,0228
14	Es<40	0,0676	36	Es>40	0,0292
15	Es<40	0,0943	37	T>1/3>40	1,4067
16	Es<40	0,1759	38	T>1/3<40	0,0474
17	T>1/3<40	0,0404	39	Es<40	0,2011
18	Es<40	0,0051	40	Es>40	2,0357
19	Es<40	0,0103	41	Es<40	0,0769
20	Es>40	0,1003	42	Es>40	0,1121
21	T>1/3>40	0,0781	43	Es>40	0,1366
22	Es<40	0,1076	44	Es>40	0,0061

Tram	Tractament vegetació	Superfície
45	Es>40	0,3884
46	Es<40	0,1269
47	Es<40	0,0669
48	Es<40	0,2557
49	T<1/3>40	0,6349
50	T<1/3<40	0,3161
51	T<1/3<40	0,0325
52	T<1/3<40	0,0679
53	Es<40	0,0495
54	Es<40	0,0500
55	T<1/3>40	0,3760
56	T<1/3>40	0,3192
57	T<1/3<40	0,0054
58	T<1/3<40	0,3503
59	T<1/3<40	0,0110
60	T<1/3<40	0,0601
61	T<1/3<40	0,0049
62	T<1/3>40	0,4383

Tram	Tractament vegetació	Superfície
63	T<1/3>40	0,0382
64	T<1/3>40	0,0432
65	T<1/3<40	0,0824
66	T<1/3<40	0,2406
67	T<1/3<40	0,0038
68	Es>40	0,0956
69	T<1/3>40	0,7475
70	T<1/3>40	0,0210
71	Es>40	0,2224
72	T<1/3>40	0,0721
73	Es>40	0,2283
74	Es>40	0,0394
75	Es>40	0,2682
76	Es>40	0,1038
77	Es>40	0,6593
78	Es>40	0,3319
79	Es<40	0,2080

4 INFORME TÈCNIC SOBRE LES MESURES NECESSÀRIES PER A MINIMITZAR ELS EFECTES DE LES ACTUACIONS EN EL TERRENY EN PENDENTS SUPERIORS AL 40%

En pendents superiors al 40% i barrancs i d'acord amb l'article 5.1 de la Llei 5/2003, de 22 d'abril, les actuacions que s'hagin de dur a terme incorporaran mesures per a minimitzar els efectes sobre el terreny.

A continuació es detallen les mesures que cal incorporar amb l'objectiu d'evitar l'erosió, garantir l'estabilitat del terreny i garantir la protecció adequada a les persones en les franges exteriors de protecció del Nucli urbà del terme municipal de Gelida:

- En els trams de franja perimetral amb pendent superior al 40% cal realitzar l'estassada de l'estrat arbustiu de forma manual amb una moto desbrossadora de 2,6 CV, realitzar la poda inferior dels arbres amb una motoserra de 3,5 CV i no realitzar treballs de trituració.
- En els trams de franja perimetral amb pendent superior al 40% no es poden realitzar treballs de trituració amb tanqueta i, per tant, cal retirar les restes vegetals resultants de l'estassada de l'estrat arbustiu i de la poda inferior dels arbres.
- Només s'admetrà deixar en el terreny restes vegetals que siguin inferiors a 10 cm.
- En els trams de franja perimetral amb pendent superior al 40% cal realitzar la tala d'arbres amb motoserra (de mínim 3,5 CV) i arrossegar-los sencers al carregador (amb skkider de 127 CV o tractor de 127 CV amb cabrestany).

Marta Gómez Pons
Enginyer Superior de Monts
Nº de col·legiada 4120



5 PRESSUPOST

5.1 Tractaments i amidaments

FRANJA NUCLI URBÀ- GELIDA

PARTIDA	AMIDAMENTS (ha)
<i>Estassada i tala >1/3 amb pendent inferior al 40 %</i>	0,7834
<i>Estassada amb pendent inferior al 40 %</i>	4,4713
<i>Estassada i tala <1/3 amb pendent inferior al 40 %</i>	1,1749
<i>Estassada i tala >1/3 amb pendent superior al 40 %</i>	1,6003
<i>Estassada amb pendent superior al 40 %</i>	5,7198
<i>Estassada i tala <1/3 amb pendent superior al 40 %</i>	3,0763
TOTAL	16,8260

5.2 Preus unitaris

PARTIDA	PREUS UNITARIS (€/ha)
<i>Estassada i tala >1/3 amb pendent inferior al 40 %</i>	3.898,82
<i>Estassada amb pendent inferior al 40 %</i>	1701,24
<i>Estassada i tala <1/3 amb pendent inferior al 40 %</i>	2.349,59
<i>Estassada i tala >1/3 amb pendent superior al 40 %</i>	4.706,19
<i>Estassada amb pendent superior al 40 %</i>	1956,76
<i>Estassada i tala <1/3 amb pendent superior al 40 %</i>	2.528,57

5.3 Pressupost execució obra

TRACTAMENT VEGETACIÓ FRANJA NUCLI URBÀ- GELIDA

PARTIDA	PREUS UNITARIS (€/ha)	AMIDAMENT (ha)	SUBTOTAL EXECUCIÓ OBRA SENSE IVA (€)	IVA (21%) (€)	TOTAL (€)
<i>Estassada i tala >1/3 amb pendent inferior al 40 %</i>	3.898,82	0,7834	3.041,08	638,63	3.679,71
<i>Estassada amb pendent inferior al 40 %</i>	1701,24	4,4713	7.604,54	1.596,95	9.201,50
<i>Estassada i tala <1/3 amb pendent inferior al 40 %</i>	2.349,59	1,1749	2.749,02	577,29	3.326,31
<i>Estassada i tala >1/3 amb pendent superior al 40 %</i>	4.706,19	1,6003	7.529,90	1.581,28	9.111,18
<i>Estassada amb pendent superior al 40 %</i>	1956,76	5,7198	11.192,67	2.350,46	13.543,13
<i>Estassada i tala <1/3 amb pendent superior al 40 %</i>	2.528,57	3,0763	7.788,00	1.635,48	9.423,47
TOTAL		16,8263	39.905,21	8.380,09	48.285,30

El pressupost d'execució dels treballs de tractament de la vegetació de la franja exterior de protecció del Nucli urbà de Gelida és de QUARANTA VUIT MIL DOS-CENTS VUITANTA-CINC EUROS AMB TRENTA CÈNTIMS D'EURO (IVA inclòs).

TRACTAMENT VEGETACIÓ FRANJA NUCLI URBÀ- GELIDA

PARTIDA	AMIDAMENT (ha)	SUBTOTAL SENSE IVA (€)	IVA (21%) (€)	TOTAL AMB IVA (€)
<i>Direcció d'obra</i>	16,8263	3.182,00	668,22	3.850,22

El pressupost de Direcció d'Obra dels treballs de tractament de la vegetació de la franja exterior de protecció del Nucli urbà de Gelida és de TRES MIL VUIT-CENTS CINQUANTA EUROS AMB VINT-I-DOS CÈNTIMS D'EURO (IVA inclòs).

18 de setembre de 2025

Marta Gómez Pons
Enginyer Superior de Monts
Nº de col·legiada 4120



5.4 Subvenció sol·licitada

TRACTAMENT VEGETACIÓ FRANJA NUCLI URBÀ- GELIDA

TRACTAMENT	ACTUACIÓ	SUPERFICIE AFECTADA (ha)	PRESSUPOST (sense IVA) (€)	PRESSUPOST (IVA inclòs) (€)	AJUT SOL·LICITAT
<i>Estassada i tala >1/3 amb pendent inferior al 40 %</i>	Franja perimetral	0,7834	3.041,08	3.679,71	1.404,00 €
<i>Estassada amb pendent inferior al 40 %</i>	Franja perimetral	4,4713	7.604,54	9.201,50	4.023,00 €
<i>Estassada i tala <1/3 amb pendent inferior al 40 %</i>	Franja perimetral	1,1749	2.749,02	3.326,31	1.263,60 €
<i>Estassada i tala >1/3 amb pendent superior al 40 %</i>	Franja perimetral	1,6003	7.529,90	9.111,18	3.360,00 €
<i>Estassada amb pendent superior al 40 %</i>	Franja perimetral	5,7198	11.192,67	13.543,13	6.292,00 €
<i>Estassada i tala <1/3 amb pendent superior al 40 %</i>	Franja perimetral	3,0763	7.788,00	9.423,47	4.250,40 €
TOTAL EXECUCIÓ		16,8263	39.905,21	48.285,30	20.593,00 €
<i>Direcció d'obra (DO)</i>	Franja perimetral	16,8263	3182,00	3.850,22	3850,22
TOTAL EXECUCIÓ + DO		16,8263	43.087,21	52.135,52	24.443,22 €

6 ANNEXOS

6.1 Plànol actuacions a realitzar en la franja perimetral de protecció davant d'incendis forestals del nucli urbà de Gelida

Actuacions a realitzar en la franja de protecció perimetral enfront d'incendis forestals en el nucli urbà del municipi de Gelida

Llegenda

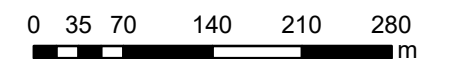
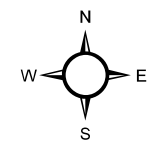
- Estassada amb pendent inferior al 40%
- Estassada amb pendent superior al 40%
- Estassada i tala arbrat menys d'un terç i amb pendent inferior al 40%
- Estassada i tala arbrat menys d'un terç i amb pendent superior al 40%
- Estassada i tala arbrat més d'un terç i amb pendent inferior al 40%
- Estassada i tala arbrat més d'un terç i amb pendent superior al 40%



Ajuntament de Gelida



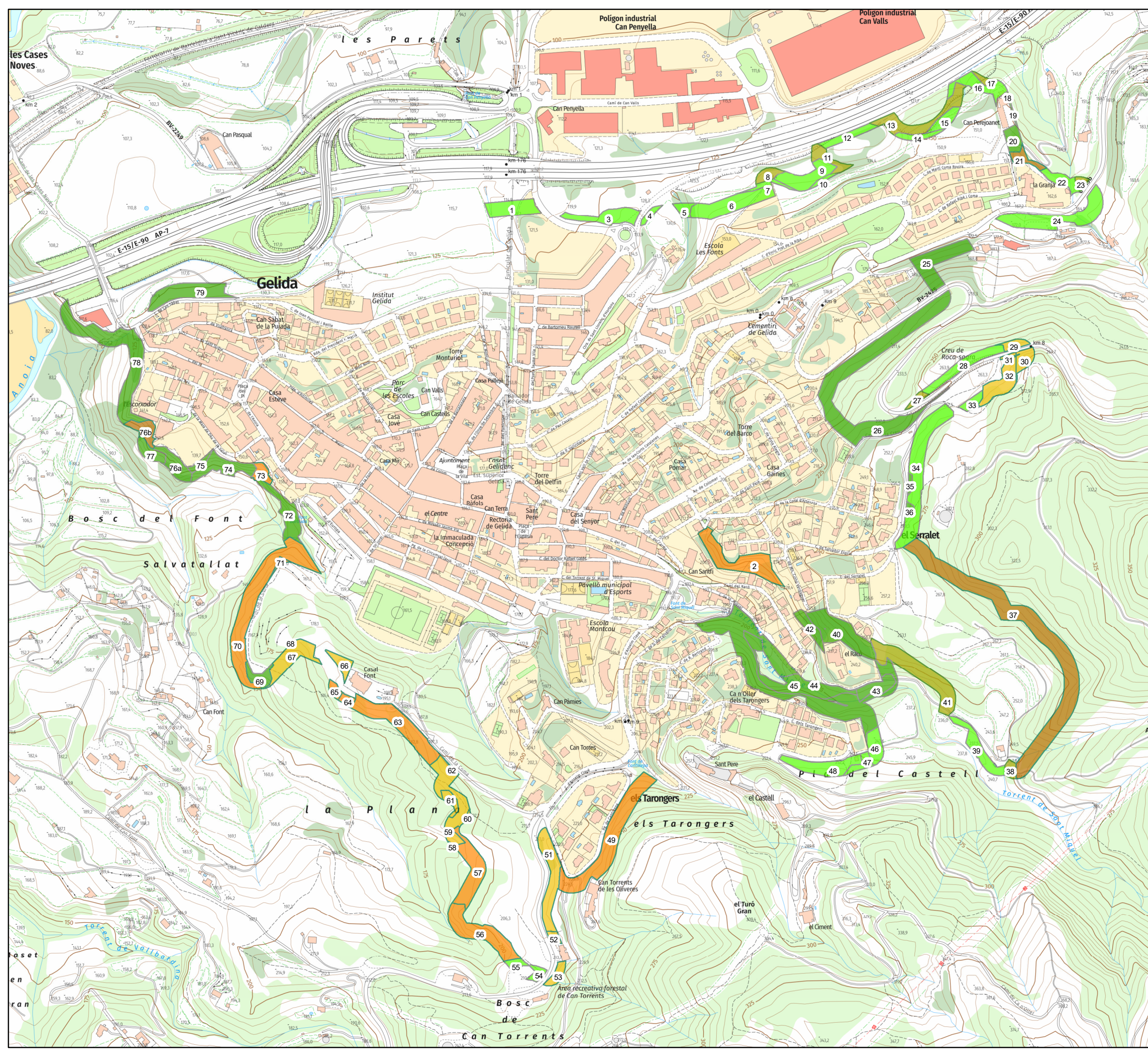
AdEdMA
Consultoria i Serveis, SL



Escala:
1:5.922

Número de plànol:
1

Data:
Setembre 2025



Actuacions a realitzar en la franja de protecció perimetral enfront d'incendis forestals en el nucli urbà del municipi de Gelida

Llegenda

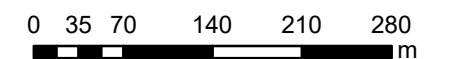
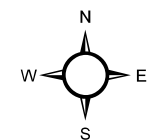
- Estassada amb pendent inferior al 40%
- Estassada amb pendent superior al 40%
- Estassada i tala arbrat menys d'un terç i amb pendent inferior al 40%
- Estassada i tala arbrat menys d'un terç i amb pendent superior al 40%
- Estassada i tala arbrat més d'un terç i amb pendent inferior al 40%
- Estassada i tala arbrat més d'un terç i amb pendent superior al 40%



Ajuntament de Gelida



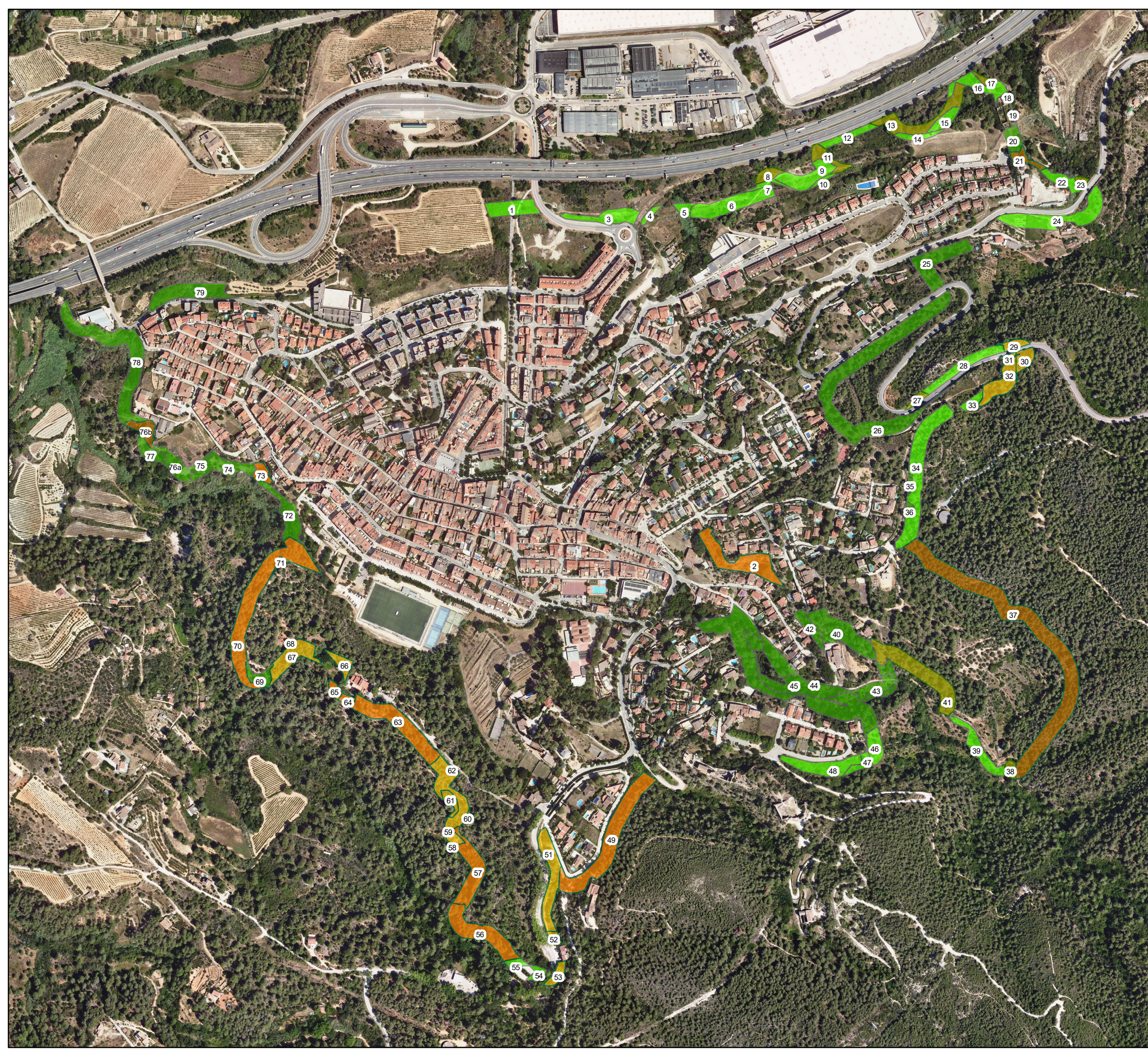
AdEdMA
Consultoria i Serveis, SL



Escala:
1:5.922

Número de plànol:
1

Data:
Setembre 2025



6.2 Fotografies estat actual de la franja perimetral de protecció davant d'incendis forestals del nucli urbà de Gelida





